



Kurzanleitung für ZooEasy



die neue Generation Züchtersoftware



Inhaltsverzeichnis

2

- 1 Einleitung | 3
- 2 Definitionen | 4
- 3 ZooEasy installieren | 7
- 4 Erste Schritte | 9
- 5 Tiere | 12
- 6 Merkmale | 15
- 7 Zuchtpaare | 17
- 8 Ausstellungen | 19
- 9 Kontakte | 21
- 10 Kassenbuch | 22
- 11 Logbuch und Notizen | 23
- 12 So speichern Sie Ihre Daten sicher | 24

In dieser Anleitung finden Sie Informationen zur Anwendung des Programms ZooEasy. Außer einer Beschreibung der Installation des Programms erklärt die Anleitung, wie Sie in 7 Schritten mit der Erfassung Ihrer Tierdaten anfangen können. Des Weiteren werden auch die wichtigsten Optionen des Programms erläutert.

Im Programm ist auch ein elektronisches Benutzerhandbuch integriert. Anhand dieses Benutzerhandbuchs kann man in jedem Fenster eine Erläuterung der betreffenden Programmfunktionen erhalten. Sie können dieses Benutzerhandbuch durch Anklicken der Schaltfläche **Hilfe** aufrufen.

Mit ZooEasy können Sie alle Daten Ihrer Tiere digital erfassen. Das Programm ist sehr anwenderfreundlich. Daher können Sie auch ohne eingehende Computerkenntnisse mit dem Programm arbeiten.

ZooEasy richtet sich insbesondere an Tierfreunde, die schnell und einfach auf Daten wie Stammbäume, Eigenschaften, Ergebnisse von Ausstellungen, Krankheitsbilder und Genetik zugreifen wollen.

ZooEasy wurde für unterschiedliche Tierarten wie Vögel, Hunde, Katzen und verschiedene Arten von Kleintieren entwickelt.





2 Definitionen

4

In dieser Anleitung, dem Benutzerhandbuch und dem Programm werden häufig verwendete Begriffe erläutert. Dieses sind im Einzelnen:

Anfangsfenster

Nachdem Sie ZooEasy gestartet haben, wird das Anfangsfenster angezeigt. Das Anfangsfenster besteht aus dem Hauptmenü, dem Pulldown-Menü und der Symbolleiste. Wenn in dieser Anleitung vom Anfangsfenster die Rede ist, dann wird dieses Fenster gemeint. Sie müssen dann alle Funktionen in einem Menü schließen, damit dieses Fenster wieder sichtbar wird. Sie können diese Funktionen durch Anklicken der Schaltflächen **Beenden** oder **Abbrechen** schließen.

Hauptmenü

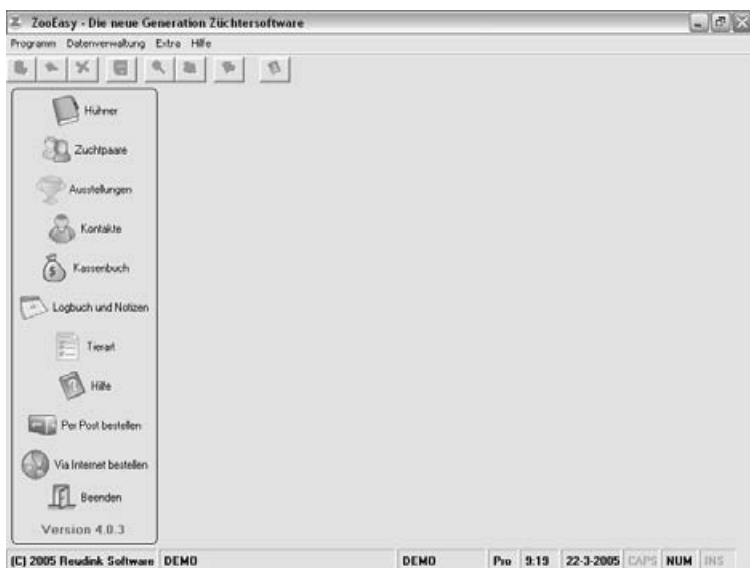
Dies ist die Liste der Programmfunktionen, die links im Fenster erscheint. In dieser Liste finden Sie u.a. die Optionen *Ausstellungen*, *Kassenbuch* und *Kontakte*. Diese Liste bleibt fast immer sichtbar, wenn Sie Optionen im Hauptmenü starten. So können Sie schnell zwischen den einzelnen Programmfunktionen hin- und herwechseln.

Pulldown-Menü

Dies ist die Menüleiste, die nach dem Start von ZooEasy am oberen Fensterrand angezeigt wird. Hier finden Sie u.a. die Funktionen *Programm*, *Fenster* und *Hilfe*. Nachdem Sie in einem Menü eine Funktion gestartet haben, können verschiedene Programmfunktionen im Pulldown-Menü angezeigt werden.

Symbolleiste

Unter dem Pulldown-Menü sind einige Schaltflächen sichtbar. Nachdem Sie in einem Menü eine Funktion gestartet haben, können Sie mittels dieser Schaltflächen z.B. eine Vorschau aufrufen.



Das Anfangsfenster von ZooEasy besteht aus dem Hauptmenü, dem Pulldown-Menü und der Symbolleiste.



Schaltfläche

Mit einer Schaltfläche kann eine bestimmte Funktion gestartet werden. Beispiel: Durch Anklicken der Schaltfläche **Hinzufügen** in der Tierliste können Sie ein neues Tier hinzufügen.

Registerkarte

In einigen Fenstern sind Registerkarten sichtbar. Wenn Sie eine Registerkarte auswählen, können Sie die Daten auf der betreffenden Registerkarte bearbeiten.



Beispiel Fenster mit Registerkarte und Schaltflächen

3 ZooEasy installieren

Wenn Sie ZooEasy als Download-Version im Internet gekauft und auf Ihren Rechner heruntergeladen haben, klicken Sie auf den in der E-Mail mit den Lizenzangaben angegebenen Link. Danach wird das Installationsprogramm gestartet.

Während der Installation können Sie den Installationsvorgang auf dem Fenster verfolgen. Nach der Installation können Sie das Programm mit Hilfe der Verknüpfung ZooEasy vom Desktop aus starten.



4 Erste Schritte

Starten Sie ZooEasy. Zuerst sehen Sie dieses Anfangsfenster.



Anfangsfenster in ZooEasy

Wenn Sie nicht über Daten aus einer früheren Version von ZooEasy verfügen, dann können Sie den Assistenten Neue Verwaltung benutzen. Dieser Assistent ist ein spezielles Hilfsprogramm, das Ihnen beim Anlegen einer neuen Verwaltung hilft. Nachdem Sie alle Schritte des Assistenten durchgeführt haben, sind alle erforderlichen Basisdaten zum Anlegen Ihrer Verwaltung vorhanden. Starten Sie den Assistenten, indem Sie die im vorigen Kapitel erwähnte Option *Mit dem Assistenten eine neue Verwaltung anlegen* anwählen und auf **Ok** klicken. Der Assistent umfasst 7 Schritte.

Wichtig: Die Daten, die der Assistent im Programm festlegt, können jederzeit geändert werden.

1. Schritt: Persönliche Daten

Geben Sie Ihre persönlichen Angaben wie Name, Adresse usw. ein. Diese Angaben werden in der Kontaktliste gespeichert.

Bitte beachten:

1. Das erste Feld Name ist für Ihr Präfix vorgesehen. Wie z.B. "von" in *von Biesterveld*. Im zweiten Feld geben Sie Ihren Nachnamen ein.
2. Im Feld *Kode*, z.B. *Züchternummer* für Vogelzüchter oder Vereinsnummer usw, können Sie Ihren Identifikationskode eingeben. Wenn Sie mehrere Kodes haben, z.B. weil Sie Mitglied mehrerer Vereine sind, geben Sie hier den Kode ein, den Sie am häufigsten benutzen.

2. Schritt: Rassen

Geben Sie nacheinander die Rassen ein, die Sie züchten. Die unterste Zeile in diesem Dialogfeld ist das Eingabefeld. Drücken Sie nach der Eingabe einer Rasse auf die **Eingabetaste**, um die betreffende Rasse zur Liste hinzuzufügen. Es ist sinnvoll, wenn Sie jetzt noch keine Farbangaben machen. Die Farben können nämlich während des 3. Schritts eingegeben werden.

3. Schritt: Farben

Geben Sie nacheinander die Farben ein, die Sie züchten. Die unterste Zeile in diesem Dialogfeld ist das Eingabefeld. Drücken Sie nach der Eingabe einer Farbe auf die **Eingabetaste**, um die betreffende Farbe zur Liste hinzuzufügen. Wollen Sie spezifische Farben und damit verbundene Eigenschaften benutzen? Dann können Sie diese Farben



mit dem Assistenten **Merkmale** eingeben. Nähere Informationen hierzu finden Sie an einer anderen Stelle in dieser Anleitung (siehe Kapitel **Merkmale**).

4. Schritt: Programmeinstellungen

In diesem Fenster können Sie die wichtigsten Programmeinstellungen festlegen. Nachdem Sie den Assistenten beendet haben, können Sie die Option **Programmeinstellungen** im Menü **Programm** wählen und sonstige Einstellungen eingeben.

5. Schritt: Budgetkodes

In Kassenbuch können Sie Ihre Einnahmen und Ausgaben mit Hilfe von Budgetkodes gruppieren. In der Liste auf der linken Seite stehen die Budgetkodes für die *Einnahmen* und in der Liste auf der rechten Seite die Codes für die *Ausgaben*. Wenn Sie eigene Beschreibungen für die Budgetkodes wählen, erhalten Sie einen besseren Überblick über Ihre Kassenbuch. Die beiden untersten Zeilen in diesem Dialogfeld sind die Eingabefelder. Drücken Sie nach der Eingabe eines Budgetkodes auf die **Eingabetaste**, um den betreffenden Code zur Liste hinzuzufügen.

6. Schritt: Merkmale

Sie können für jedes Tier Merkmale, die auch Rasseigenschaften genannt werden, registrieren. Beispiele dieser Merkmale sind *Gewicht*, *Kondition* und *Tierärztliche Daten*. Für jede Tierart verfügt ZooEasy über zahlreiche, häufig verwendete Merkmale, die Sie sofort benutzen können. ZooEasy enthält einen separaten Assistenten (siehe Kapitel **Merkmale**), der Ihnen Schritt für Schritt beim Hinzufügen eines Merkmals hilft.

7. Schritt: Logbuch Kategorien

ZooEasy enthält auch ein Logbuch, mit dem Sie Aufgaben und "Gedächtnisstützen" registrieren können. Beispiel: Ein Tier muss in einem Monat beim Tierarzt einer medizinischen Untersuchung unterzogen werden. Sie können diese Untersuchung im Logbuch registrieren. Diese Kategorie kann dann im Logbuch *Tierärztliche Untersuchung* genannt werden. Sie können das Logbuch auch zum Registrieren von Daten bezüglich Zuchtpaaren (*wahrscheinliche Geburtsdatum, Nestkontrollen*) und Kontakte (*Termine*) nutzen.

In diesem Schritt können Sie sogar unterschiedliche Kategorien eingeben. Die unterste Zeile in diesem Dialogfeld ist das Eingabefeld. Drücken Sie nach der Eingabe einer Kategorie auf die **Eingabetaste**, um die betreffende Kategorie zur Liste hinzuzufügen.

Nachdem Sie die obigen Schritte ausgeführt haben, ist Ihre Basisverwaltung fertig.

Zugriffskontrolle

Nach erfolgreichem Neustart von ZooEasy werden Sie zur Eingabe eines PIN-Kodes aufgefordert. Der PIN-Kode ist standardmäßig 1234. Dieser PIN-Kode kann folgendermaßen geändert werden:

1. Wählen Sie das Menü **Programm**.
2. Wählen Sie **Programmeinstellungen**.
3. Sie können den PIN-Kode auf der Registerkarte **Zugriff** ändern.
4. Klicken Sie auf **Ok**.
5. Danach wird das Anfangsfenster angezeigt.



5 Tiere

Wählen Sie im Anfangsfenster im Hauptmenü die erste Option **Tiere**. Hiermit können Sie Ihre Tiere registrieren.

Tiere können auf zweierlei Art und Weise hinzugefügt werden. Die erste Methode erfolgt mit Hilfe dieser Option. Diese Option ist für die Eingabe von Tieren vorgesehen, deren Eltern nicht bekannt sind. Die zweite Option erfolgt mit Hilfe der im Hauptmenü befindlichen Option **Zuchtpaare**. Wenn Sie ein Tier, dessen Eltern in Ihrem System registriert sind, hinzufügen wollen, dann können Sie es mit Hilfe der im Hauptmenü befindlichen Option **Zuchtpaare** eingeben. Tiere ohne Eltern werden durch Anklicken der Schaltfläche **Hinzufügen** eingegeben. Die beiden nachstehenden Fenster werden angezeigt:



Beispiel des Fensters Stammdaten für Vögel mit einem Hilfsfenster für die Eingabe der Ringnummer.

Erläuterung:

Vogelzüchter können dieses Hilfsfenster benutzen, um den Aufbau der Ringnummer festzulegen. Hunde- und Katzenzüchter können hier den Züchter wählen. Danach wird der Name des Zwingers ins Feld **Name** kopiert. Diese Funktion ist praktisch, um Tippfehler zu vermeiden. Für andere Tierarten kann die Anzeige dieses Fensters mit Hilfe der Schaltfläche **Dieses Fenster nicht verwenden** deaktiviert werden.

Nachdem die Daten im Hilfsfenster eingegeben wurden und er durch Klicken auf **Ok** geschlossen wurde, wird das Dialogfeld mit den Stammdaten angezeigt. In diesem Fenster können Sie die übrigen Daten des Tieres, das hinzugefügt werden soll, eingeben.

Bitte beachten: Hinter den Feldern **Vater** und **Mutter** stehen 2 Schaltflächen. Wenn Sie die erste Schaltfläche anklicken, wird ein neues Fenster angezeigt, mit dem Sie den Vater und/oder die Mutter wählen können. Mit der zweiten Schaltfläche können Sie angeben, dass der Vater oder die Mutter nicht bekannt ist.

Den Züchter und den Eigentümer geben Sie genauso ein. Die Daten des Züchters und/oder des Eigentümers werden noch an einer anderen Stelle in dieser Anleitung behandelt.

Wenn Sie alle Stammdaten des Tieres eingegeben haben, klicken Sie unten im Fenster auf **Speichern**.





Wenn Sie die Daten mehrerer Tiere eingeben wollen, ist dies möglich durch Anklicken der Schaltfläche **Kopie**. Dadurch bleiben die relevanten Daten im Dialogfeld stehen und müssen nicht mehrfach eingegeben werden. Das ist praktisch, z.B. wenn Sie den Bruder oder die Schwester eines Tieres eingeben wollen. Hierzu klicken Sie auf **Kopie**. Jetzt können Sie die Daten des Tieres, das hinzugefügt werden soll, eingeben.

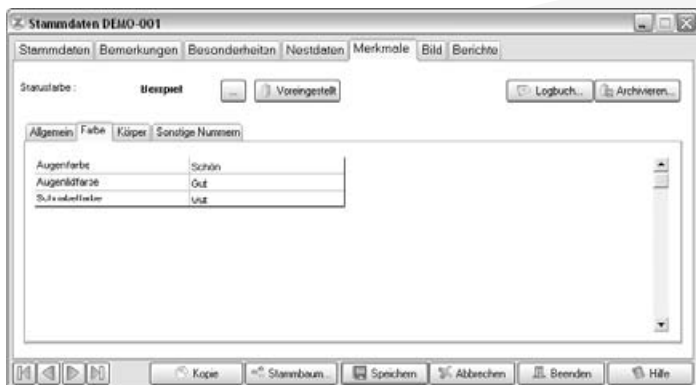
Links unten im Dialogfeld finden Sie die Navigationsschaltflächen zum Durchsuchen der Tierliste.

Klicken Sie jetzt auf **Beenden**, um zur Tierliste zurückzukehren. In dieser Liste können Sie durch Anklicken einer Spaltenüberschrift die Daten schnell sortieren. Sie können das Layout ändern, indem Sie die Funktion **Layout** im Pulldown-Menü **Tiere** wählen. Ferner können Sie die Spaltenbreite jeder angezeigten Spalte anpassen.

Mit ZooEasy können Sie eine unbegrenzte Anzahl Merkmale pro Tier erfassen. Mit dieser Funktion können Sie die Stammdaten um weitere Merkmale ergänzen. Beispiele für Merkmale sind *Körperbau*, *Tierärztliche Daten*, *Gewicht* und *Ausländische Registrierungsnummer*.

So fügen Sie Merkmale hinzu:

1. Gehen Sie zum Anfangsfenster zurück.
2. Wählen Sie die Option **Tiere**.
3. Markieren Sie ein Tier und klicken Sie auf **Ändern**.
4. Wählen Sie die Registerkarte **Merkmale**.



Merkmale eines Tieres (Beispiel für Hunde)





Sie können die Merkmale des markierten Tieres auf dieser Registerkarte eingeben. Es wird ein Fenster angezeigt, in dem Sie per Merkmalkategorie die betreffenden Merkmale eingeben können.

In ZooEasy sind die wichtigsten Merkmale standardmäßig integriert. Auf den Registerkarten sehen Sie die Merkmalkategorien. Um den Wert oder Typ auszufüllen, markieren Sie das betreffende Merkmal und geben in der zweiten Spalte den Wert ein. Sie können auch einen Wert in der Liste der Programmfunktionen wählen. Klicken Sie immer auf **Speichern**, um die geänderten Daten zu speichern.

Möchten Sie zusätzliche Merkmale hinzufügen? Klicken Sie dann auf **Merkmal hinzufügen**. Dann wird der Assistent **Merkmale** gestartet. Dieses Hilfsprogramm hilft Ihnen bei der Eingabe von Merkmalen und stellt Ihnen Fragen, wie Sie ein Merkmal anwenden wollen.

Wählen Sie im Anfangsfenster im Hauptmenü die zweite Option **Zuchtpaare**. Mit dieser Option können Sie Ihre Zuchtpaare erfassen.

Klicken Sie auf **Hinzufügen**, um ein Zuchtpaar hinzuzufügen. Das Fenster mit den Stammdaten eines neuen Zuchtpaars wird geöffnet.

DEMO-005 x DEMO-006

Stammdaten | Bemerkungen | Berichte

Hahn

DEMO-005 [?] [?]

(Beispiel für Art)

(Beispiel für Farbe)

Zuchtpaar datum: 4-2-2004 [?] Verwandtschaftsgrad: 0,00% [?]

Zuchtseason: 2004 [?]

Brutbeginn: 23-2-2006 [?]

Henne

DEMO-006 [?] [?]

(Beispiel für Art)

(Beispiel für Farbe)

Käfignr: 03 [?] Gelegte Eier: 2 [?]

Brutpaar [?] Belegte Eier: 1 [?]

Brutstunde: 1 [?] Ausgebrütete Eier: 1 (50%)

Gelegt	Brutbeginn	Geboren	Belegt	Ringnummer	Flüge	G
25-1-2003	27-1-2003	8-2-2003	3-2-2003	DEMO-003	18-2-2003	H

[Hinzufügen] [Ändern] [Löschen] [Zuchtart] [Alle Nachkommen zeigen] [Anwendung aktiv Ringnummer]

[Kopie] [Logbuch] [Speichern] [Abbrechen] [Beenden] [Hilfe]

Stammdaten eines Zuchtpaars (Beispiel Kaninchen)

Mit den Schaltflächen oben im Fenster hinter dem Eingabefeld **Männchen** und **Weibchen** können Sie das Zuchtpaar erstellen. Nachdem Sie die übrigen Daten eingegeben und auf **Speichern** geklickt haben, werden Sie gefragt, ob Sie im Logbuch einen Vermerk für das erwartete Geburtsdatum erstellen wollen. Dieses Datum wird anhand



der Anzahl Tage bis zur Geburt berechnet, die für die betreffende Rasse festgelegt ist. Das folgende Fenster wird angezeigt:



Vermerk für Geburtsdatum im Logbuch erstellen

Klicken Sie danach auf **Speichern**. Danach können Sie die Nachkommen eingeben. Hierzu klicken Sie auf **Hinzufügen**. Das Eingabefenster für einen Nachkommen ist dasselbe wie das im Kapitel **Tiere** beschriebene Fenster.

Wählen Sie im Anfangsfenster im Hauptmenü die dritte Option **Ausstellungen**. Diese Option ermöglicht Ihnen die Registrierung der Ausstellungsergebnisse Ihrer Tiere. Hier können alle Daten in Bezug auf ein Ergebnis wie Richter, Ort und Preis eingegeben werden. Sie können auch das Layout eines Bewertungsberichts eingeben. Die Eingabe kann mit Hilfe eines vordefinierten Layouts (Schablone) erfolgen. Daher brauchen Sie die beurteilten Aspekte nicht mehr einzugeben, sondern geben lediglich die erzielten Ergebnisse sowie eventuelle Bemerkungen des Richters ein.

Das Layout eines Bewertungsberichts kann folgendermaßen eingegeben werden:

1. Gehen Sie zum Anfangsfenster zurück.
2. Wählen Sie das Menü **Datenverwaltung**.
3. Wählen Sie **Layout für Bewertungsberichte**.
4. Klicken Sie auf **Hinzufügen**.

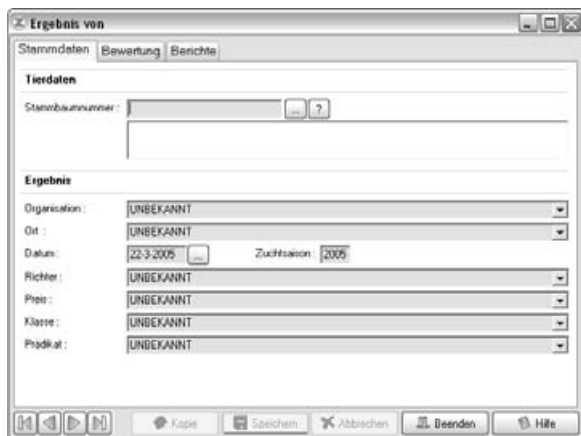


Eingabefenster für Layout
für Bewertungsbericht



Nachdem das Eingabefenster geöffnet ist, können Sie die Beschreibung und das definitive Layout eingeben. Klicken Sie einmal auf **Speichern** und zweimal auf **Beenden**, um zum Anfangsfenster zurückzukehren.

Wählen Sie im Anfangsfenster die Menüoption **Ausstellungen**. Wenn Sie auf **Hinzufügen** klicken, wird zuerst ein Fenster angezeigt, in dem Sie ein Layout unter den verschiedenen Layouts für Bewertungsberichte, die Sie eingegeben haben, wählen können. Nachdem Sie das gewünschte Layout gewählt und auf **Selektieren** geklickt haben, wird das Eingabefenster angezeigt.



Eingabefenster für Ausstellungsergebnis (Beispiel Siertauben)

Auf der ersten Registerkarte können Sie die Daten des Ausstellungsergebnisses eingeben. Wählen Sie die zweite Registerkarte, um die Bemerkungen des Richters in dem gewählten Layout einzugeben.

Wählen Sie im Anfangsfenster im Hauptmenü die vierte Option **Kontakte**. Mit dieser Option können Sie Adressdaten von Kontakte registrieren.

In ZooEasy können einer Person 3 Kategorien zugeordnet werden, nämlich *Züchter*, *Eigentümer* und *Sonstige*. Wenn eine Person in der Kategorie *Züchter* eingegeben wurde, wird dieser Name auch auf der Liste der Eigentümer gezeigt. Andersherum ist das nicht der Fall, da eine in der Kategorie *Eigentümer* eingegebene Person nicht auf der Liste der Züchter aufgeführt ist. Die dritte Möglichkeit dient dem Zweck, eine Person der Kategorie *Sonstige* zuzuordnen. Hier können Sie z.B. Lieferanten oder andere Kontakte eingeben.

Klicken Sie auf **Hinzufügen**, um eine neue Person einzugeben.

Eingabefenster für Kontakte

Füllen Sie die Felder aus und klicken Sie auf **Speichern**, um die Daten zu speichern.



10 Kassenbuch

Wählen Sie im Anfangsfenster im Hauptmenü die fünfte Option **Kassenbuch**. Mit dieser Option können Sie Ihre Finanzverwaltung registrieren. Sie können Ihre Einnahmen und Ausgaben per Budgetcode gliedern. Hierdurch erhalten Sie einen guten Überblick über die Einnahmen aus dem Verkauf oder die Ausgaben für z.B. Futter.

Klicken Sie auf **Hinzufügen**, um eine Transaktion einzugeben. Das folgende Fenster wird angezeigt:



Eingabefenster für Transaktionen

Klicken Sie nach der Eingabe der Daten auf **Speichern** und **Beenden**, um zur Liste der Transaktionen zurückzukehren.

Wenn Sie die Schaltfläche **Grafik** anklicken, erhalten Sie Einsicht in Ihre Einnahmen und Ausgaben per Budgetcode. Anhand der gewählten Transaktionen bestimmt das Programm, welche Budgetcodes in der Grafik gezeigt werden. Danach werden alle Beträge per Budgetcode addiert und in verschiedenen Farben für die Einnahmen und Ausgaben dargestellt.

Wählen Sie im Anfangsfenster im Hauptmenü die sechste Option **Logbuch und Notizen**. Sie können diesen Teil des Programms als Kalender zum Notieren von Aufgaben und Archivieren von Merkmalen für periodische Untersuchungen verwenden. Sie können auch den Notizblock für Ihre Notizen benutzen.

Jeder Eintrag im Logbuch kann sich auf ein Tier, ein Zuchtpaar oder eine Person beziehen. Ein Eintrag im Logbuch kann auch in eine Logbuchkategorie eingeteilt werden. Alle eingegebenen Kategorien im Logbuch werden als Registerkarten neben den Grundregisterkarten *Heute* und *<Keine>* angezeigt.

Klicken Sie jetzt auf **Hinzufügen**. Das folgende Fenster wird angezeigt:

Eingabefenster für Logbucheinträge

Klicken Sie nach der Eingabe der Daten auf **Speichern** und **Beenden**, um zur Liste der Einträge im Logbuch zurückzukehren.





12 So speichern Sie Ihre Daten sicher

Mit ZooEasy können Sie einfach Ihr Backup erstellen:

1. Wählen Sie das Pulldown-Menü **Programm**.
2. Wählen Sie **Backup Erstellen**.

Wir empfehlen Ihnen, regelmäßig ein Backup zu erstellen. Einige Windows-Versionen, z.B. Windows XP, bieten die Möglichkeit einer Datensicherung direkt auf eine CD-ROM zu brennen. Dies ist praktisch, wenn die Dateien so groß sind, dass sie nicht mehr auf eine Diskette kopiert werden können.

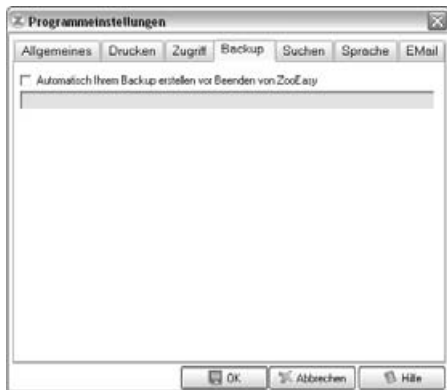
Hinweis: Wenn Sie Ihrer Datensicherung auf einer Diskette speichern, empfiehlt es sich, regelmäßig eine neue Diskette zu verwenden.

ZooEasy kann Ihr Backup auch automatisch erstellen, wenn Sie das Programm beenden:

1. Wählen Sie das Pulldown-Menü **Programm**.
2. Wählen Sie **Programmeinstellungen**.
3. Wählen Sie die Registerkarte **Backup**.

Das folgende Fenster wird angezeigt.

Wenn Sie diese Option anwählen, können Sie den Pfad zu dem Ordner angeben, in dem das Backup kopiert und gespeichert werden soll.



Backup automatisch erstellen

Support

Auf unserer Website <http://www.zooeasy.de> finden Sie Antworten auf die am häufigsten gestellten Fragen. Sie können sich auch an den ZooEasy-Helpdesk wenden und eine E-Mail an supportde@zooeasy.com schicken.

Wir wünschen Ihnen viel Spaß mit ZooEasy!

Helpdesk: supportde@zooeasy.com

Internet <http://www.zooeasy.de>





Helpdesk: supportde@zooeasy.com

Internet: <http://www.zooeasy.de>